

## La forma urbana, pòsit de 1.000 anys d'història



Andreu Canut i Font, arquitecte

Quan em van convidar per fer una xerrada al voltant del lema *El Pirineu 1.000 anys després*, després dels temps del bisbe Ermengol, la primera pregunta que vaig formular-me, des del meu vessant professional, l'arquitectura, va ser: Què ens ha arribat a nosaltres d'aquells temps?

Poc en queda de l'obra que va impulsar el bisbe Ermengol: el pont del Pont de Bar ja no hi és; als Tresponts ja no queda cap dels ponts, tan sols alguns pontarrons; la catedral que ordenà erigir tampoc no hi és, etc. Així, el patrimoni material existent, atribuïble directament a sant Ermengol, no és pas que sigui gaire ampli. Per tant, les seves construccions, com a fets aïllats, no em servirien pas per relacionar el seu temps i el nostre. Cal, per tant, pensar en elements més abstractes.



Un dels pontarrons impulsats pel bisbe Ermengol que resten a Tresponts

Els anys qui tocaren viure al bisbe van ser els d'uns grans canvis en tots els àmbits. L'any 1000, com a data simbòlica, i segle amunt segle avall, va ser un moment de gran febre constructiva als Pirineus i a tot el que anomenem Catalunya Vella. Fou el moment d'expansió del romànic i també el temps en què naixeren molts dels pobles actuals.

L'imperi romà ja s'havia extingit feia temps i el carolingi s'estava desgranant ràpidament. Els grans poders universals estaven donant lloc a poders més localitzats, i així sorgí una nova estructura jeràrquica, el feudalisme. S'afavorí, d'aquesta manera, la creació d'agrupaments urbans sota el domini i la protecció dels nous senyors, ja fossin de la noblesa o bé de l'Església. Així, sota l'empara dels senyors,

nasqueren pels volts del s. X un gran nombre de pobles, aquests sí, testimonis directes de l'època del bisbe Ermengol. Entenent la forma urbana com un document que ha anat recollint i acumulant informació des de l'origen dels pobles fins a l'actualitat, la utilitzaré per apropar les nostres dates a les del bisbe Ermengol, fa 1.000 anys.

A continuació, analitzarem morfològicament i de manera ràpida tres casos de pobles pirinencs d'origen medieval: Estamariu, Arsèguel i Castellbò, i podrem conèixer, gràcies a la seva forma, quin va ser el seu origen, pròxim al s. X, i com han anat evolucionant fins avui. De totes maneres, el que vull no és explicar l'origen medieval o les estratègies morfogenètiques dels pobles pirinencs, sinó posar de manifest el valor de la forma urbana. Entendre-la com una font documental de cabdal importància per comprendre la nostra història i, alhora, tenir-la en compte com un element patrimonial delicat que cal protegir.

En la forma dels pobles cristal·litzen els canvis socials, econòmics, culturals i polítics que la població ha sofert al llarg del temps. Per això, l'acurat estudi morfològic dels pobles ens permet extreure gran quantitat d'informació de la seva forma i, així, conèixer-ne l'evolució. Cal, però, interpretar la forma i els seus elements generadors i contrastar-los amb tot tipus de documents (arqueològics, escrits...) per tal d'elaborar un discurs evolutiu contrastat.

Per fer l'anàlisi morfològica, l'instrument d'estudi més important és el parcel·lari, ja que és un dels elements més estables al pas del temps. En el parcel·lari podrem observar les disposicions predominants, les dimensions i la forma de les parcel·les, les deformacions, les manques de coherència... Es pot observar com el parcel·lari, i per tant els edificis del poble, encara ara s'estructuren seguint traces dels seus orígens, ja siguin de camins, límits, elements constructius..., o bé s'ha deformat a causa de nous elements morfològics que han aparegut a la població.

Per poder-ho entendre millor, el primer exemple que estudiarem serà el d'Estamariu.



Estudi del parcel·lari d'Estamariu

Observant l'esquema, síntesi del plànol cadastral, podem distingir a la part central, amb forma d'ametlla, l'antic poble clos (s. IX-X) rere unes muralles i els dos portals d'accés a la vila. Veiem que les cases no s'aglutinen al voltant de cap element generador central sinó que es disposen al llarg del carrer.

Estamariu



L'origen, per tant, no és un castell o una església..., més aviat podríem parlar d'una agrupació de cases encimbellada al cap d'un tossal que en un moment va tancar-se rere un clos per tal de protegir-se.

Més endavant, per les necessitats religioses de la comunitat, es devia construir extramurs l'església romànica de Sant Vicenç (s. XI). Un cop el nucli clos va quedar ple, el camí que unia la població i l'església es va convertir en un nou element morfogen, i els nous creixements urbans, fins a l'actualitat, s'han anat fent al llarg d'aquest camí i al voltant de les muralles.

Un altre cas que ens permet entendre la importància de la forma urbana com a font d'informació és el nucli d'Arsèguel, un testimoni de l'obstinació del parcel·lari urbà a modificar-se o esborrar-se. Malgrat que les tropes reials van destruir-lo al s. XVI després d'un setge en lluita contra el bandolerisme, la forma urbana Arsèguel encara ens permet llegir com era abans de la destrossa.



Estudi del parcel·lari d'Arsèguel

Arsèguel té un fet ben singular i excepcional, la plaça del Castellot. Es tracta d'un espai públic amb una sola entrada-sortida al voltant del qual hi ha una aglomeració de cases reduïda però compacta. A diferència d'Estamariu, on l'espai públic, articulador de la població, és resultat del buit no ocupat per l'edificació, a Arsèguel aquest espai buit es fruit d'una reordenació de l'espai de l'antic castell.



Arsèguel

A l'indret que actualment ocupa l'agrupació central de cases i la plaça del Castellot, tal com indica el seu nom, hi havia el castell, que després del setge del s. XVI devia ser l'element simbòlic que calia demolir. En la reconstrucció de l'espai que ocupava, i damunt les ruïnes, van edificar-hi cases i van deixar lliure algun dels espais centrals de l'antic edifici senyorial, cosa que explica la curiosa plaça del Castellot. És a dir, l'antic recinte castral van reconvertir-lo, després de l'ocupació, en una illa de cases amb un pati/plaça al centre.

Fora de l'antic recinte castral, probablement l'espai més modificat després de la destrucció de la població, s'hi distingeix l'estructura urbana de cases més antiga, que no hauria canviat gaire. Inicialment la població va assentar-se al vessant assolat del turó, estructurada en dos eixos de carrers gairebé ortogonals, protegida pel castell al capdamunt i per la vall als sols del poble.

Els creixements més moderns foren al costat exterior de la vall, que la van reconvertir en l'actual carrer del Vall i al llarg del carrer que mena a l'església o dels camins que sortien del poble.

Per acabar amb els exemples de pobles, vull posar el de Castellbò, una vila més dispersa que les dues anteriors i on malgrat la primera sensació de falta de coherència, també poden establir-se els primers criteris d'evolució urbana.

Castellbò es troba situat en un enclavament militarment estratègic. En primer lloc, en un indret on es controla fàcilment l'accés a la vall homònima i en segon lloc, al cap d'un roc envoltat per dos barrancs,



Estudi del parcel·lari de Castellbò

per tant, difícilment expugnable. En aquest punt, devia haver-hi des de temps antics un castell de control territorial als peus del qual passava el camí que anava cap als pobles de la vall i cap al Pallars.

Cap al s. IX es van anar construint cases que, cercant seguretat, s'assentaven als peus del castell. A mesura que la població creixia, les cases van anar-se disposant al llarg de l'antic camí, que, protegit rere unes muralles, es convertiria en el carrer Major.

Ja fora del recinte emmurallat, gairebé tots els nous creixements van anar-se articulant al llarg de l'únic camí i carrer.

A Castellbò, l'espai del castell ha quedat buit, no s'ha reocupat amb edificacions com a Arsèguel, i a part d'atraure la població cap als seus peus, no ha estat un element determinant en la forma de la població. En aquest cas, el camí ha estat el principal morfògen i ha fet que la vila s'allargassi seguint el seu recorregut contornejant el turó on hi havia el castell.

Com s'ha vist de manera molt esquemàtica amb aquests tres exemples, la forma urbana es pot entendre com un document. Interpretant-la i contrastant-la amb altres fonts de documentació pot donar moltes directrius per entendre quin ha estat l'origen de moltes poblacions i com han anat evolucionant fins a l'actualitat.

Per tant, cal protegir aquest patrimoni capaç d'explicar-nos moltes coses sobre el passat dels espais on vivim. Cal que l'estudi de la forma urbana sigui clau per a l'elaboració dels plans urbanístics dels nostres pobles per tal que creixin de manera orgànica i en harmonia amb el seu passat. El coneixement de la forma urbana pot evitar amputacions irrespectuoses o destruccions inconscients d'aquest llegat.

En aquest sentit, el planejament urbà de Salàs de Pallars i la rehabilitació del nucli antic de Banyoles són dos bons exemples on l'estudi d'aquells elements que han generat unes determinades formes urbanes ha estat clau per a la redacció de nous projectes de creixement i millora urbana.

A Salàs, la importància que tenia la fira de bestiar de peu rodó que s'hi celebrava des del s. XV fins a mitjan s. XX va originar l'aparició d'una nova tipologia edificatòria per a la compravenda de bestiar, les eres. Es tracta d'una unitat formada pel conjunt de pati i d'edificacions al seu voltant on es duien a terme



Castellbò

l'establució dels animals que es portaven a la fira, el servei de fonda i allotjament dels firandants i d'habitatge dels propietaris.

La nova activitat econòmica requeria grans superfícies de terreny i va fer que la població s'estengués fora del recinte clos del nucli antic medieval. Al llarg dels camins que arribaven al poble van anar construint-s'hi les eres i es va crear l'eixample de Salàs amb la tipologia de les eres com a unitat mínima. Les dimensions característiques de les eres són el mòdul que es va repetint per anar conformant una nova forma parcel·l·ària originària i exclusiva de Salàs.

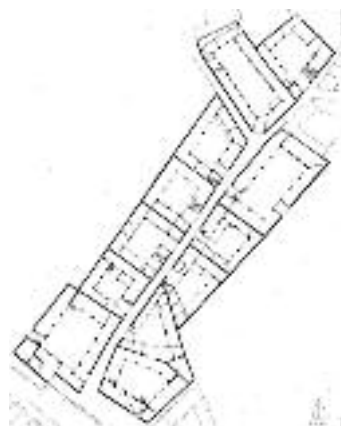
Quan a final de la dècada dels 50 va deixar de celebrar-se la fira, aquestes edificacions van patir diferents sorts. Algunes van caure en desús i abandonament, altres van enderrocar-se per fer-hi noves construccions o van transformar-se per adaptar-hi nous usos. El perill que suposava la desaparició d'aquest patrimoni tan singular va fer plantejar la redacció d'un pla de protecció de les eres.

Així, es va redactar la Normativa d'intervenció i protecció de les eres de Salàs de Pallars, a càrrec dels arquitectes Ramon Maria Puig i Carles Sàez, que feia compatible la conservació del patrimoni amb les inevitables remodelacions que els nous usos generessin.

Arran d'aquesta normativa s'han recuperat moltes eres, amb usos totalment actuals però evitant



Estudi del parcel·lari de Salàs



Aixecament en planta per a l'estudi tipològic de les eres.

esborrar la petjada de la fira a la població. En tots els casos s'ha respectat el pati com a element bàsic i s'ha permès l'edificació al seu voltant amb activitats que van des d'habitatges fins a restaurants.



Com a últim exemple, el barri antic de Banyoles, on s'ha vertebrat la rehabilitació del nucli històric al voltant de la recuperació dels canals de desguàs de l'estany de Banyoles.

El centre de la ciutat es trobava en mol mal estat i els recs de desguàs de l'estany, que antigament s'utilitzaven per regar els horts, estaven oblidats, tapats i es feien servir de clavegueres. El projecte de recuperació, dut a terme pel despatx d'arquitectura Mias arquitectes, a part de ser respectuós amb l'entorn i posar en relleu els edificis de gran interès del nucli històric, va

Estudi del parcel·lari de Banyoles amb els recs





valorar els recs com a elements que el fan singular i que alhora van donar-li forma.

El nucli antic va fer-se per a vianants i la pavimentació es va realitzar amb pedra local, el travertí de Banyoles, amb la qual hi ha construïts tots els edificis principals de la zona. Els recs van passar de ser oblidats a ser una oportunitat per potenciar les qualitats dels espais i enriquir l'arquitectura urbana d'una manera molt expressiva. Així, van tornar-se a fer visibles en molts punts del seu recorregut. En alguns llocs, se segueix la seva traçada al llarg dels carrers i en d'altres, més singulars com les places, es formen petits estanys o làmines d'aigua on els nens poden jugar.

El projecte, que ha respectat alhora la forma urbana i l'arquitectura, ha fet compatible la riquesa del llenguatge urbà modern i la rehabilitació dels espais urbans alhora que ha recuperat els canals amb el seu recorregut original pels carrers de la ciutat. Els recs s'han ressuscitat com a patrimoni banyolí que ha marcat el caràcter de la ciutat al llarg de la història.

Per acabar, com deia al principi, del temps d'Ermengol no en queda gran cosa. Els edificis i les construccions tenen tendència a transformar-se i a desaparèixer. Potser per això les hem pogut valorar i protegir força bé. En canvi, la forma urbana, pel fet de moure's en un espai més abstracte, no l'hem tingut tant en compte. Sumat al fet de ser intangible, la morfologia dels nostres pobles i ciutats no és un fet aïllat i perfectament custodiat en una vitrina com una àmfora grega o una marededéu romànica, sinó que és un espai viu en constant evolució i transformació. La ciutat és el tauler de joc de totes les societats que la viuen i la utilitzen i, per tant, per entrar al joc, cal entendre-la i respectar les seves normes per no fer trampa i convertir el joc en una banalitat.

En aquest sentit, moltes planificacions urbanes s'han basat en la imatge i en fets puntuals. La imatge bucòlica, arquetípica i rural, que tenim a la ment ha estat el pal de paller de moltes normatives i, en canvi, han deixat de banda fets essencials que són els que donen caràcter a un poble, com entre d'altres, la forma urbana.